

THE GREEN FACE OF A CABLE CAR COMPANY

Dr. Erich Egger
Board Member, Schmitenhöhebahn AG



Facts / Data of the Schmittenhöhebahn AG

Founded in 1927/1928

Revenue in FY 2015/2016: € 32.4 million.

Employees: Summer 180, Winter 350

Ski Lifts/Pistes:

27 Cable Cars and Ski Lifts

Capacity: approx. 50,000 people per hour

Guests: 1 million guests in FY 2015/2016

77 km Pistes - 19 km black runs, 28 km red runs, 30 km blue runs

15 Piste equipment ensure perfectly prepared Pistes

Snow Coverage:

100% of all runs are snow covered

3 storage ponds

456 snow guns



Agenda

Sustainability on the Schmitten

- What is EMAS?
- ISO 14001 Certification and EMAS
- Examples from Schmittenhöhebahn AG
- Communication
- Awards



Our Environmental Management System

EMAS

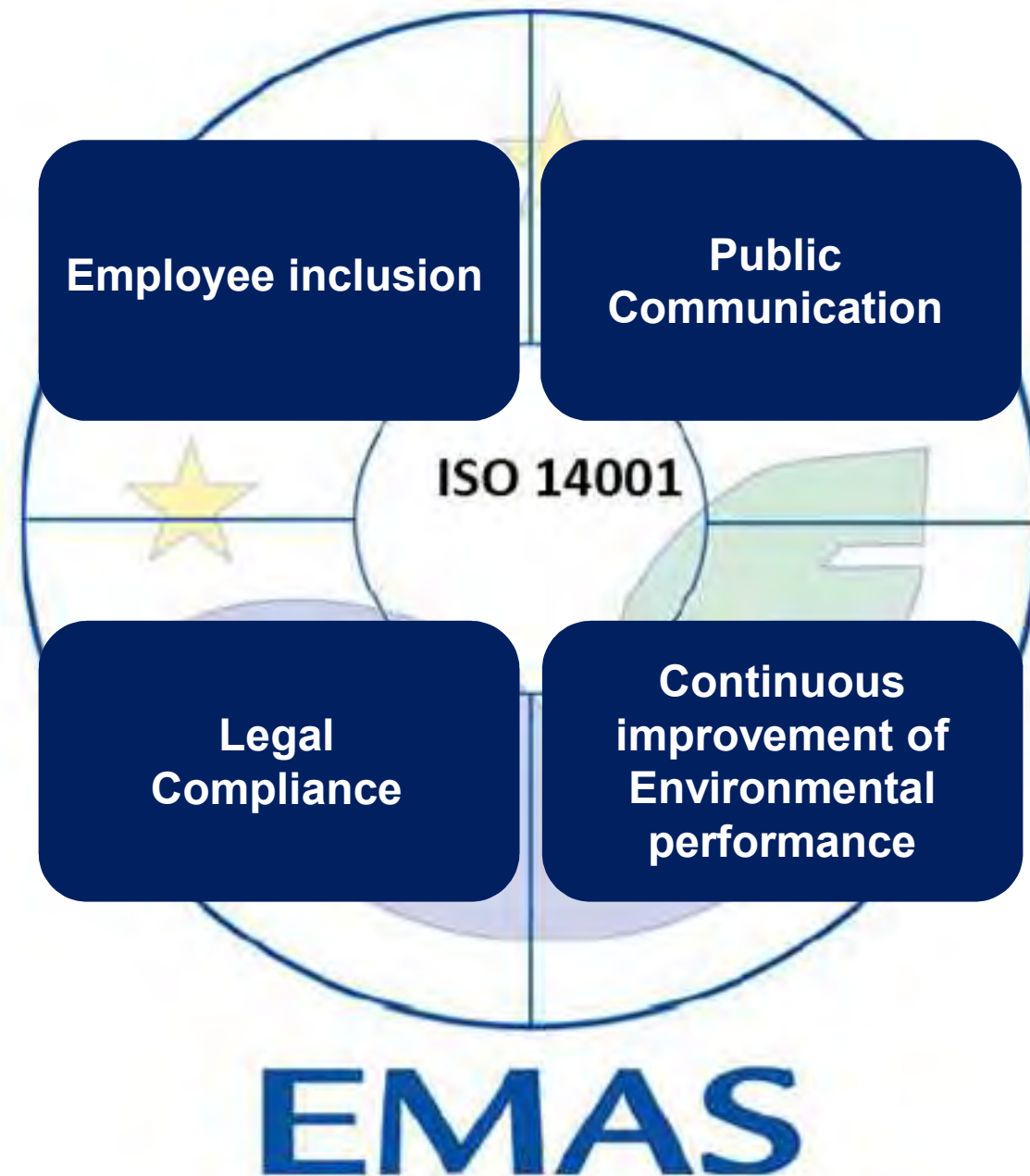
**Eco
Management
Audit Scheme**

European Union
Regulations

ISO 14001:2004

International
Standardisation
Organisation

Global
Environmental
Standards





EMAS Registration



Concession 2015

Hannes Mayer (Eng.), Andrä Rupprechter (Dipl. Eng.) and Dr. Erich Egger



Environmental Management System SHB

Responsibility	People within the company
Board Member	Dr. Erich Egger
Environmental Manager	Hannes Mayer (Eng.)
Ecological Advisors	Dr. Erich Egger, Hannes Mayer (Eng.), DI Fritz Pichler, Dr. Helmut Wittmann, Univ. Prof. Dr. Ulrike Pröbstl
Environmental Representative	Michael Brüggli, (Eng.)
Waste Representative	Peter Voithofer
Energy Representative	Günther Wegmayr
Fire Protection Representative	Georg Dürlinger



Ecological Advisory Board at Schmittens



Dr. Erich Egger, Univ. Prof. Dr. Ulrike Pröbstl, Dr. Helmut Wittmann, Fritz Pichler (DI), Hannes Mayer (Eng.)



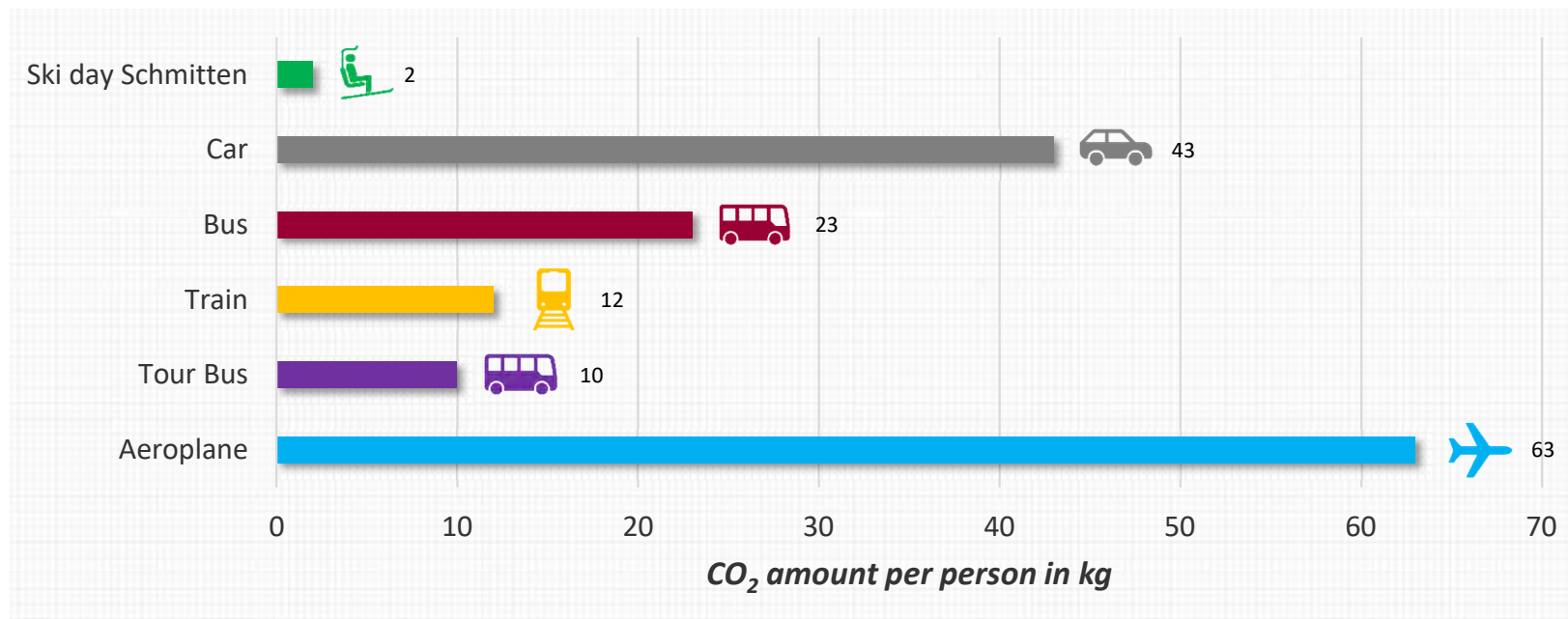
Environmental Programme

2016-17

Event	Ecological Events	Environmentally organised Events	Holding of a Green Event/Meeting	MA	IV/2016
Training	Qualification of Employees Mitarbeiter	Education of Energy Representative	Basic education for Energy Representative	AR-STV	IV/2016
Energy	Shorter distances to refuelling	Setup of an Add-Blue Fuelling Station	Implementation in construction of new Piste equipment garage	T/ PW	IV/2016
Energy	Fuel Cost Reduction	Hybrid Piste equipment testing	Test and Evaluation of Hybrid Piste equipment by our staff	PW	1/2017
Communication	Improved Environmental Information for Customers	Increased use of the EMAS Award	Display of EMAS Award on boat rides and all valley stations	TA	111/2017
Emergency Provision	Emergency Provision	Expansion of Fire Warning System	Inclusion of all infrastructure in valley station area of the Areitbahn	T/AR	III/2017
Training	Qualification of Employees	Education of Ships Captains	Education in water protection measures for all Ships Captains	SCHIFF	IV/2016
Energy	Renewable Energy Generation	Expansion of existing Photovoltaic System	Expansion of Photovoltaic System on at least one additional roof area	Ti AR-STV	IV/2017



CO2 Equivalent - Salzburg to Vienna trip (300 km)



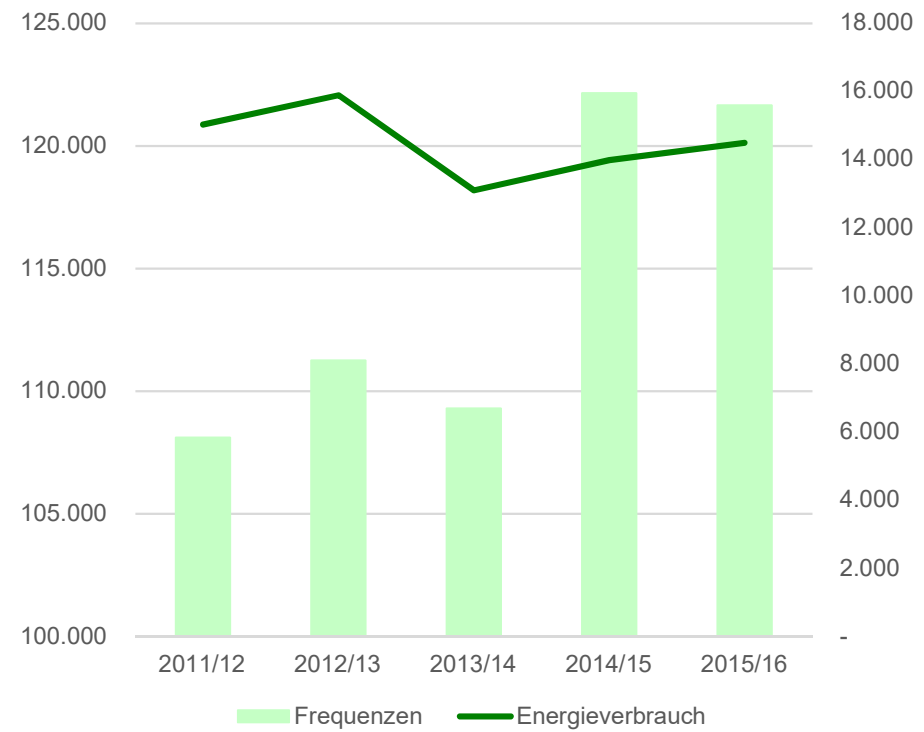
Source: Environmental Office TREMOD 5.63, Schmittenerhöhebahn AG



Energy Usage of Schmittenhöhebahn Cable Cars



Daily frequency to daily energy usage of cable cars





Resource Saving Snow Generation

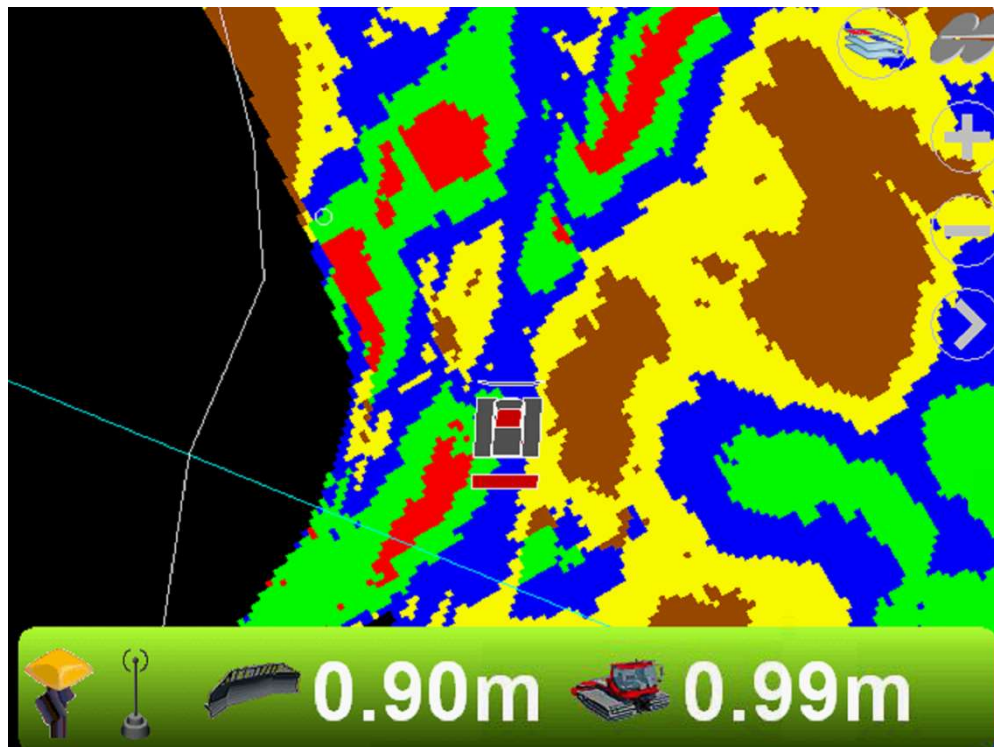
- Ongoing optimisation of the pumping stations and snow guns
- Intelligent snow generation system
- Regular replacement of “old” snow lances for energy efficient lances (55 pieces)
- Energy saving of 148,500 kWh/a





Intelligent Piste Management in winter

- Snow height measurement
- Project start 2009
- 4 Piste equipment currently fitted with snow height measurement
- Potential saving of 10% and more





Resource Saving Piste Preparation





Ecological Use of Skidoos

Electro-Motor sledges

- Environmentally friendly and emission free motor sledges in use since 2015

Biogas driven Skidoos

- 2010: Award for resource saving Piste Rescue from Ministry of Life “klima:aktiv-Partner”
- Potential saving of 1 Ton CO₂/ Year/equipment





Energy Efficient Office Building

- Low energy building
- Brine water heating pump
- Single room control
- Controlled room climate
- Cooling and heating ceiling construction
- Energy saving of 34,000 kWh/a





Heat Recovery



Gastronomy ventilation system
Energy saving of 38,000 kWh/a



Engine heat areitXpress
Energy saving of 84,000 kWh/a



Ecological Power from Photovoltaic

- Roof mounted or building integrated
- Sustainable construction method
- A total of 2,750m² of panels installed since July 2013
- Over 300,000 kWh generated every year





Public Transport

- Expansion of the Ski Bus system
 - Connection to the Pinzgauer Local railway
- + Reduction of traffic
+ Reduction of CO² emissions





Electro Charging Stations

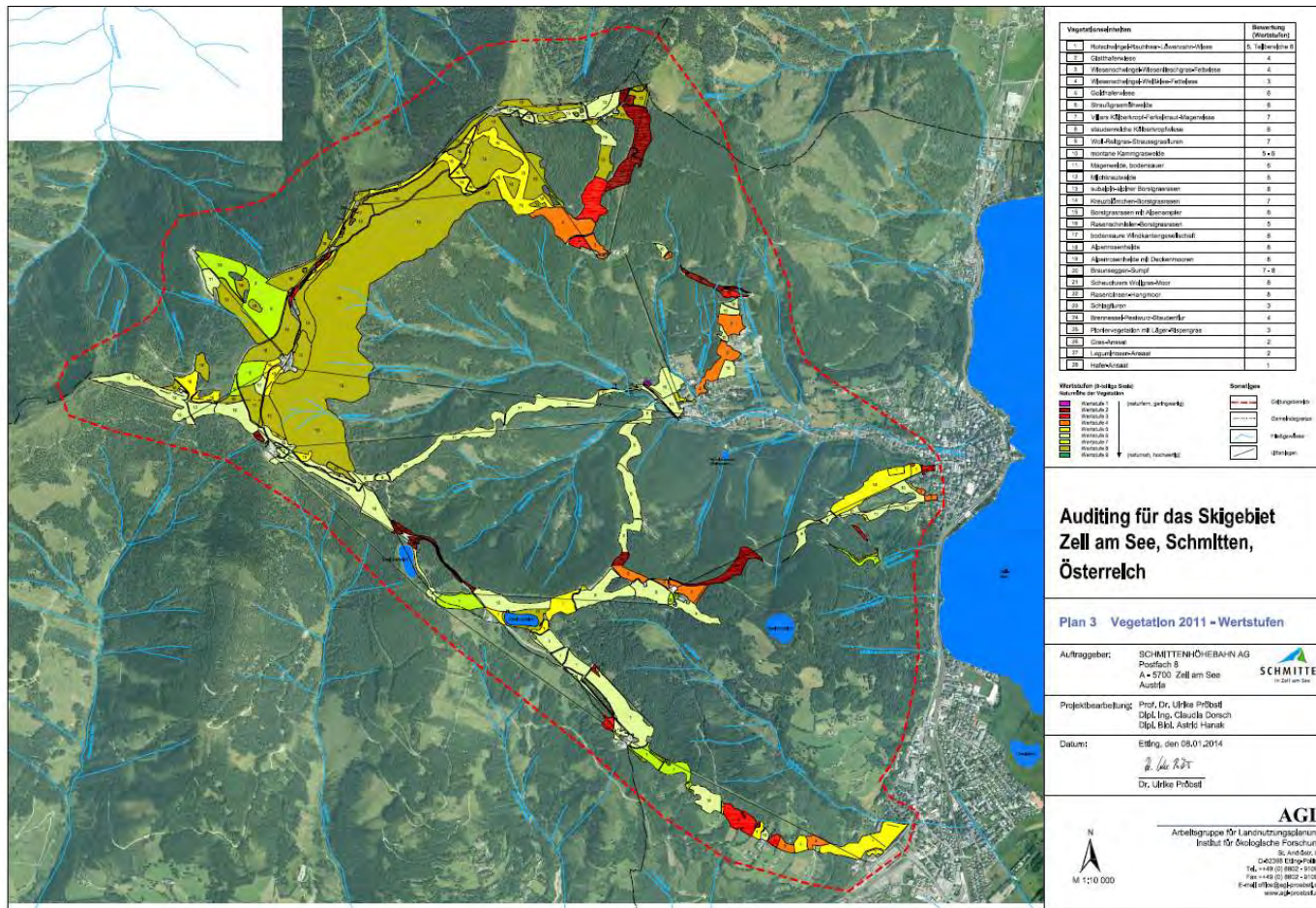
- Free charging station on the Areit Car Park
- Two connection points with 22kW
- Fast charging station with 50 kW





Ecological Piste Management

Piste maintenance in summer





Ecological Piste Management

Ski Pistes as “Noah’s Arc” for endangered, rare plants and insects species. Single mowing with a relatively late mowing time, forgoing of fertilizer and removal of cuttings protect the habitat for these grass types and many insects.





Ecological Piste Management

An initial investigation by “critical” experts in Butterfly and Grasshopper species on the Schmittenhöhe Ski Pistes yielded a remarkable diversity with many species from the “Red List”! Further investigations into optimisation of a “nature reserve oriented piste management” are planned for this year.





Ecological Piste Management

Ski Pistes have changed: thanks to mature vegetation techniques and conservational farming, or better said “Care”, today’s extensive Alpine meadows represent a valuable habitat for species protection and preservation of biodiversity!





Ecological Piste Management

Ski Pistes or ecologically valuable grassland? Both are possible without opposition!





Ecological Piste Management

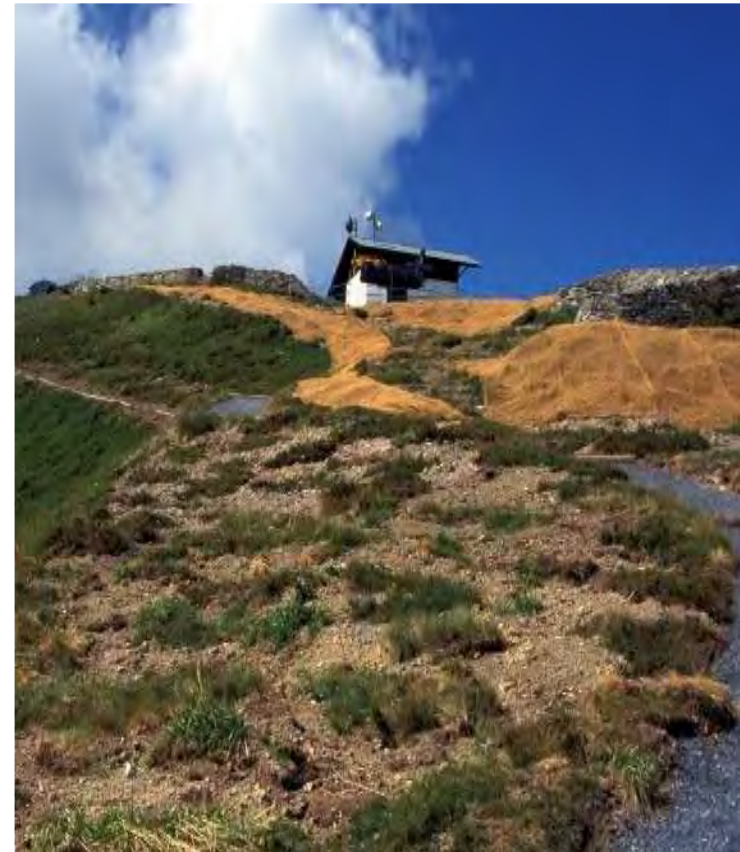
The Schmittenhöhebahn strives to use the Pistes in summer as pasture area. Natural areas, which are affected by building measures, are restored to nature.





Ecological Construction and Recultivation

Re-vegetation measures



Schmittenhöhe: approx. 2,000 metres above sea level



Ecological Construction and Recultivation

Re-vegetation measures



Schmittenhöhe: approx. 2,000 metres above sea level



Communication

ECO-REPORT AND ENVIRONMENTAL EXPLANATION



ÖKOBERICHT UND
UMWELTERKLÄRUNG
DER SCHMITTENHÖHEBAHN AG
2016

EDITORIAL



Ulrike Lammert, Robert Lanzel

Die Schmittenthöhebahn führt von vier neuen Stationen und 4,6 Kilometern Neubaustrecken in ein bereits intensiv befahrenes Streckennetz. Die Strecke verbindet zwei beliebte Urlaubsregionen und verbindet die Schmittenthöhebahn mit dem Schmittenthöhebahn. Die Strecke verbindet zwei beliebte Urlaubsregionen und verbindet die Schmittenthöhebahn mit dem Schmittenthöhebahn.

2.1.2 Beschreibung des UMS

Das UMS (Umweltmanagementsystem) ist ein zentraler Bestandteil der Umweltmanagementstrategie. Es umfasst alle Maßnahmen, die zur Erreichung der Umweltziele beitragen. Die UMS ist ein zentraler Bestandteil der Umweltmanagementstrategie.



INHALT

1. Editorial	4
2.1.1 Die Unternehmens-Zahlen und Fakten	4
2.1.2 Leitbild der Schmittenthöhebahn	5
2.1.3 Umweltmanagement	6
2.2.1 Beschreibung des UMS	8
2.2.2 Umweltziele	8
2.2.3 Beschreibung	10
2.2.4 Umweltmanagement	11
2.2.5 Umweltziele	11
2.2.6 Beschreibung	12
2.2.7 Umweltmanagement	13
2.2.8 Umweltziele	14
2.2.9 Beschreibung	14
2.2.10 Umweltmanagement	14
2.2.11 Umweltziele	14
2.2.12 Beschreibung	14
2.2.13 Umweltmanagement	14
2.2.14 Umweltziele	14
2.2.15 Beschreibung	14
2.2.16 Umweltmanagement	14
2.2.17 Umweltziele	14
2.2.18 Beschreibung	14
2.2.19 Umweltmanagement	14
2.2.20 Umweltziele	14
2.2.21 Beschreibung	14
2.2.22 Umweltmanagement	14
2.2.23 Umweltziele	14
2.2.24 Beschreibung	14
2.2.25 Umweltmanagement	14
2.2.26 Umweltziele	14
2.2.27 Beschreibung	14
2.2.28 Umweltmanagement	14
2.2.29 Umweltziele	14
2.2.30 Beschreibung	14
2.2.31 Umweltmanagement	14
2.2.32 Umweltziele	14
2.2.33 Beschreibung	14
2.2.34 Umweltmanagement	14
2.2.35 Umweltziele	14
2.2.36 Beschreibung	14
2.2.37 Umweltmanagement	14
2.2.38 Umweltziele	14
2.2.39 Beschreibung	14
2.2.40 Umweltmanagement	14
2.2.41 Umweltziele	14
2.2.42 Beschreibung	14
2.2.43 Umweltmanagement	14
2.2.44 Umweltziele	14
2.2.45 Beschreibung	14
2.2.46 Umweltmanagement	14
2.2.47 Umweltziele	14
2.2.48 Beschreibung	14
2.2.49 Umweltmanagement	14
2.2.50 Umweltziele	14
2.2.51 Beschreibung	14
2.2.52 Umweltmanagement	14
2.2.53 Umweltziele	14
2.2.54 Beschreibung	14
2.2.55 Umweltmanagement	14
2.2.56 Umweltziele	14
2.2.57 Beschreibung	14
2.2.58 Umweltmanagement	14
2.2.59 Umweltziele	14
2.2.60 Beschreibung	14
2.2.61 Umweltmanagement	14
2.2.62 Umweltziele	14
2.2.63 Beschreibung	14
2.2.64 Umweltmanagement	14
2.2.65 Umweltziele	14
2.2.66 Beschreibung	14
2.2.67 Umweltmanagement	14
2.2.68 Umweltziele	14
2.2.69 Beschreibung	14
2.2.70 Umweltmanagement	14
2.2.71 Umweltziele	14
2.2.72 Beschreibung	14
2.2.73 Umweltmanagement	14
2.2.74 Umweltziele	14
2.2.75 Beschreibung	14
2.2.76 Umweltmanagement	14
2.2.77 Umweltziele	14
2.2.78 Beschreibung	14
2.2.79 Umweltmanagement	14
2.2.80 Umweltziele	14
2.2.81 Beschreibung	14
2.2.82 Umweltmanagement	14
2.2.83 Umweltziele	14
2.2.84 Beschreibung	14
2.2.85 Umweltmanagement	14
2.2.86 Umweltziele	14
2.2.87 Beschreibung	14
2.2.88 Umweltmanagement	14
2.2.89 Umweltziele	14
2.2.90 Beschreibung	14
2.2.91 Umweltmanagement	14
2.2.92 Umweltziele	14
2.2.93 Beschreibung	14
2.2.94 Umweltmanagement	14
2.2.95 Umweltziele	14
2.2.96 Beschreibung	14
2.2.97 Umweltmanagement	14
2.2.98 Umweltziele	14
2.2.99 Beschreibung	14
2.2.100 Umweltmanagement	14
2.2.101 Umweltziele	14
2.2.102 Beschreibung	14
2.2.103 Umweltmanagement	14
2.2.104 Umweltziele	14
2.2.105 Beschreibung	14
2.2.106 Umweltmanagement	14
2.2.107 Umweltziele	14
2.2.108 Beschreibung	14
2.2.109 Umweltmanagement	14
2.2.110 Umweltziele	14
2.2.111 Beschreibung	14
2.2.112 Umweltmanagement	14
2.2.113 Umweltziele	14
2.2.114 Beschreibung	14
2.2.115 Umweltmanagement	14
2.2.116 Umweltziele	14
2.2.117 Beschreibung	14
2.2.118 Umweltmanagement	14
2.2.119 Umweltziele	14
2.2.120 Beschreibung	14
2.2.121 Umweltmanagement	14
2.2.122 Umweltziele	14
2.2.123 Beschreibung	14
2.2.124 Umweltmanagement	14
2.2.125 Umweltziele	14
2.2.126 Beschreibung	14
2.2.127 Umweltmanagement	14
2.2.128 Umweltziele	14
2.2.129 Beschreibung	14
2.2.130 Umweltmanagement	14
2.2.131 Umweltziele	14
2.2.132 Beschreibung	14
2.2.133 Umweltmanagement	14
2.2.134 Umweltziele	14
2.2.135 Beschreibung	14
2.2.136 Umweltmanagement	14
2.2.137 Umweltziele	14
2.2.138 Beschreibung	14
2.2.139 Umweltmanagement	14
2.2.140 Umweltziele	14
2.2.141 Beschreibung	14
2.2.142 Umweltmanagement	14
2.2.143 Umweltziele	14
2.2.144 Beschreibung	14
2.2.145 Umweltmanagement	14
2.2.146 Umweltziele	14
2.2.147 Beschreibung	14
2.2.148 Umweltmanagement	14
2.2.149 Umweltziele	14
2.2.150 Beschreibung	14
2.2.151 Umweltmanagement	14
2.2.152 Umweltziele	14
2.2.153 Beschreibung	14
2.2.154 Umweltmanagement	14
2.2.155 Umweltziele	14
2.2.156 Beschreibung	14
2.2.157 Umweltmanagement	14
2.2.158 Umweltziele	14
2.2.159 Beschreibung	14
2.2.160 Umweltmanagement	14
2.2.161 Umweltziele	14
2.2.162 Beschreibung	14
2.2.163 Umweltmanagement	14
2.2.164 Umweltziele	14
2.2.165 Beschreibung	14
2.2.166 Umweltmanagement	14
2.2.167 Umweltziele	14
2.2.168 Beschreibung	14
2.2.169 Umweltmanagement	14
2.2.170 Umweltziele	14
2.2.171 Beschreibung	14
2.2.172 Umweltmanagement	14
2.2.173 Umweltziele	14
2.2.174 Beschreibung	14
2.2.175 Umweltmanagement	14
2.2.176 Umweltziele	14
2.2.177 Beschreibung	14
2.2.178 Umweltmanagement	14
2.2.179 Umweltziele	14
2.2.180 Beschreibung	14
2.2.181 Umweltmanagement	14
2.2.182 Umweltziele	14
2.2.183 Beschreibung	14
2.2.184 Umweltmanagement	14
2.2.185 Umweltziele	14
2.2.186 Beschreibung	14
2.2.187 Umweltmanagement	14
2.2.188 Umweltziele	14
2.2.189 Beschreibung	14
2.2.190 Umweltmanagement	14
2.2.191 Umweltziele	14
2.2.192 Beschreibung	14
2.2.193 Umweltmanagement	14
2.2.194 Umweltziele	14
2.2.195 Beschreibung	14
2.2.196 Umweltmanagement	14
2.2.197 Umweltziele	14
2.2.198 Beschreibung	14
2.2.199 Umweltmanagement	14
2.2.200 Umweltziele	14

2.1.2 Beschreibung des UMS

Das UMS (Umweltmanagementsystem) ist ein zentraler Bestandteil der Umweltmanagementstrategie. Es umfasst alle Maßnahmen, die zur Erreichung der Umweltziele beitragen. Die UMS ist ein zentraler Bestandteil der Umweltmanagementstrategie.



2.2. Umweltziele der Schmittenthöhebahn

Die Umweltziele der Schmittenthöhebahn sind in der Umweltmanagementstrategie festgelegt. Sie umfassen alle Maßnahmen, die zur Erreichung der Umweltziele beitragen. Die UMS ist ein zentraler Bestandteil der Umweltmanagementstrategie.

Die Umweltziele der Schmittenthöhebahn sind in der Umweltmanagementstrategie festgelegt. Sie umfassen alle Maßnahmen, die zur Erreichung der Umweltziele beitragen. Die UMS ist ein zentraler Bestandteil der Umweltmanagementstrategie.

Die Umweltziele der Schmittenthöhebahn sind in der Umweltmanagementstrategie festgelegt. Sie umfassen alle Maßnahmen, die zur Erreichung der Umweltziele beitragen. Die UMS ist ein zentraler Bestandteil der Umweltmanagementstrategie.

Die Umweltziele der Schmittenthöhebahn sind in der Umweltmanagementstrategie festgelegt. Sie umfassen alle Maßnahmen, die zur Erreichung der Umweltziele beitragen. Die UMS ist ein zentraler Bestandteil der Umweltmanagementstrategie.

4. UMWELTUNTERNEHMENSZIELE

Table with 4 columns: Year (2014-16, 2016-17), Objective, Target, and Status. It lists various environmental goals and their progress over time.

5. VORLAGE NÄCHSTE UMWELTERKLÄRUNG

Die Vorlage für die nächste Umweltklärung ist in der Umweltmanagementstrategie festgelegt. Sie umfassen alle Maßnahmen, die zur Erreichung der Umweltziele beitragen. Die UMS ist ein zentraler Bestandteil der Umweltmanagementstrategie.

6. GÜLTIGKEITSERKLÄRUNG

Official declaration of validity for the environmental report, signed by the company representative. It includes the company name, date, and signature.



Communication

Website

SERVICE

- > Presse
- > Downloads
- > Unternehmen
 - Ökologie
 - Chronik
 - Jobs
 - Satzung
 - B2B
- > Kontakt
- > Anreise
- > Newsletter
- > GoPro Verleih
- > Parkplatzsituation
- > FAQ

WINTER SOMMER GASTRONOMIE SCHIFFFAHRT AKTUELLES SERVICE 2°C

DER BERG.

SCHMITTEN ist an den Berg

ONLINE KAUFEN
Schenken Sie Ihre hülfle Aussicht!
Für Schmittens mehr als ein Schmittens aus der Natur.

Gastonomie ZUSÄTZLICHE KAUFEN

HERZLICH WILLKOMMEN IN DER WELT DER SCHMITTENDHÖHE

- > Info zum aktuellen Skibetrieb...
- > Eventskalender Winter 2016/17
- > Schmittens Veranstaltungskalender
- > Ökologie

SCHMITTEN ist an den Berg

Satzung > Service > Unternehmen > Ökologie

SERVICE

- > Presse
- > Downloads
- > Unternehmen
 - Ökologie
 - Chronik
 - Jobs
 - Satzung
 - B2B
- > Kontakt
- > Anreise
- > Newsletter
- > GoPro Verleih
- > Parkplatzsituation
- > FAQ

GELEBTE NACHHALTIGKEIT

Gelebte Nachhaltigkeit bei der Schmittendhöhebahn

Als eines der führenden Seilbahn-Unternehmen in Salzburg weiß die Schmittens die Natur als Grundlage für den Skisport und das Wandererlebnis am Berg besonders zu schätzen. Bereits in den vergangenen Jahren hat die Schmittens ein schrittweises Umgang mit den vorhandenen Ressourcen gestaltet und so stetig, besteht sich in Richtung energieeffizienter Unternehmen weiterzuentwickeln.

Energieeffizienz - Wärmerückgewinnung

Heiß geht es zum aktuellen Oktoberfest.

Nachhaltiges Denken liegt beim Bergbau an. Das Verantwortungsbereich der Schmittendhöhebahn AG liegt nicht nur im Bereich der Landschaft, sondern auch im Bereich der Energieeffizienz. Die im Jahr 2010 fertiggestellte Gondelbahn ist mit Energieeffizienz und geschult, und erfüllt die Anforderungen eines Energieeffizienten.

Seit dem Jahr 1998 und die Holzbohlen der Gondeln vollständig genutzt. So wurde bei der Bergstation der Gondelbahn eine freie Wärmerückgewinnungsanlage installiert. Der Wärmeverlust wird verringert, indem die Abwärme in Heizen im Gebäude und in den Heizkörpern des Gebäudes fließt.



Umweltpolitik der Schmittens

Die Geschäftsführung der Schmittens gibt die nachstehende Umweltpolitik vor: Die Erreichung der im Unternehmen definierten Zielsetzungen wird konsequent verfolgt und ihre Übereinstimmung mit der Umweltpolitik kontrolliert.

Grundsatz

Die Umweltpolitik und insbesondere die Verträglichkeit des Handelns gegenüber der Natur- und Kulturlandschaft ist neben der Wirtschaftlichkeit und der sozialen Verantwortung einer der Eckwerte unserer betrieblichen Aktivitäten und damit integraler Bestandteil unserer Firmenphilosophie.

Leistungsumfang

Die Schmittens verpflichtet sich zur kontinuierlichen Verbesserung der Umweltleistung und Einhaltung der relevanten Rechtsvorschriften und Umweltschutznormen. Generell sehen wir uns in der Verantwortung negative Umwelteinwirkungen des wirtschaftlichen Handelns mit den verfügbaren technischen, planerischen und organisatorischen Mitteln zu verringern.

Abgrenzung

Die Überprüfung, Beurteilung und Steuerung der Umweltauswirkungen betrifft Natur und Landschaft sowie den technischen Umweltschutz (Energieverbrauch, Schadstoff- und Lärmmissionen, Abwasser und Abfall).

Stellenwert im Betrieb

Umweltschutz ist Führungsaufgabe. Deshalb fördern wir die Kompetenz und das Verantwortungsbewusstsein auf allen Ebenen des Betriebs durch Information, Schulungen und Motivation.

Umweltmanagement-System

Die Schmittens führt ein Umweltmanagementsystem ein und engagiert sich für dessen kontinuierliche Verbesserung. Es analysiert die umweltrelevanten Auswirkungen des Betriebes, legt die Umweltziele detailliert fest, entwickelt ein Umsetzungsprogramm und regelt die Zuständigkeiten.

Überwachung

Wir überwachen und beurteilen regelmäßig die Übereinstimmung unseres Handelns mit den Umweltzielen. Die umweltbelastenden Auswirkungen unserer Tätigkeiten werden laufend minimiert. Für neue Vorhaben, Aktivitäten, Abläufe und Geräte werden wir die ökologischen Auswirkungen im Voraus beurteilt.

Umfeld

Wir beziehen im Rahmen unserer Möglichkeiten die Lieferanten, Auftragnehmer und Kunden in unsere Umweltziele ein, insbesondere bei der Beschaffung von Geräten und Material sowie bei der Ausschreibung von Aufträgen.

Information

Die Öffentlichkeit wird über unsere umweltpolitischen Absichten in Kenntnis gesetzt. Wir informieren kontinuierlich über die Umweltaktivitäten unseres Betriebs und die erreichten Ergebnisse.

Anpassung / Entwicklung

Wir stimmen unsere Umweltziele und damit die ökologischen Erfordernisse unseres Unternehmens auf die neuesten, umwelttechnischen Erkenntnisse ab.



Communication

ECO Measures by Cable Car Operations

Austria

- Arlberg
- Ischgl
- Saalbach-Hinterglemm-Leogang
- Maria Alm
- Planai
- Kitzbühel
- Sölden
- Pitztaler Gletscher
- Wilder Kaiser

Germany

- Sudelfeld
- Garmisch-Partenkirchen
- Feldberg

Italy

- Alta Badia
- Sella Ronda
- Kronplatz
- Madonna di Campiglio

Switzerland

- Zermatt
- St. Moritz
- Laax
- Davos
- Arosa
- Lenzerheide

green = Ecological information on the website



Communication



Authorities



Land Owners



Farmers

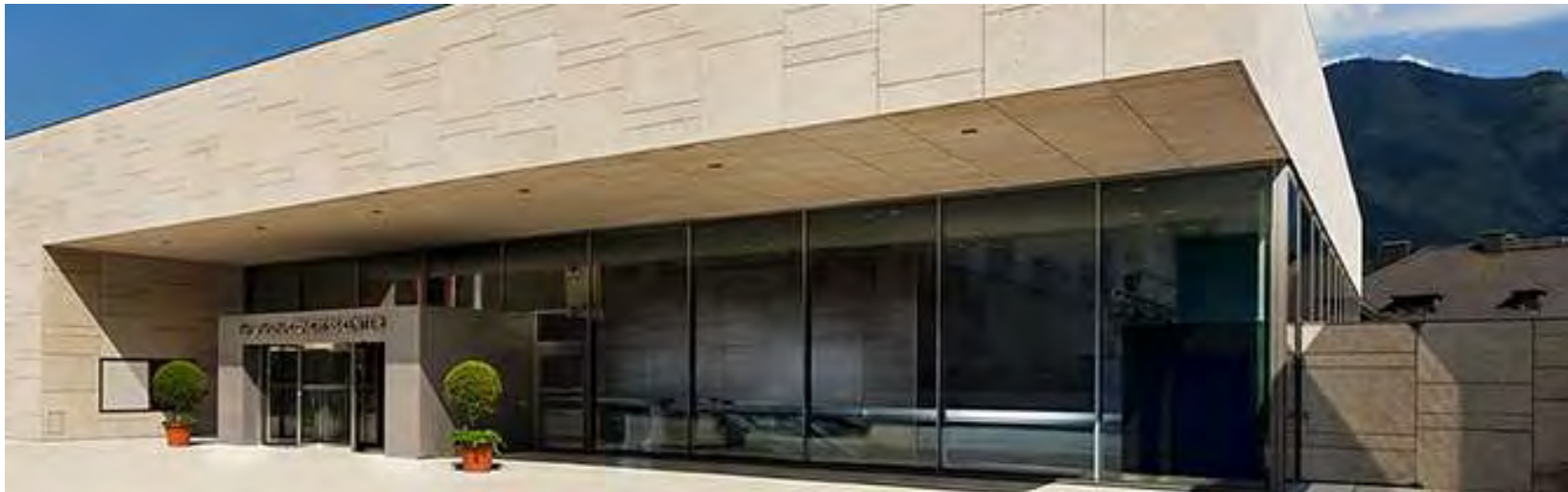


Communication

Green Event 89. Schmittens Annual General Meeting on 1st June, 2017

The following criteria, amongst others, are considered:

- Mobility and Compensation
- Accommodation
- Event location
- Catering & Gastronomy
- Communication and social aspects





...furthermore...



E-Motocross Park



Herbs & Space



Mountain Herbs



Waste Management



Eco Friendly



Regional Purchasing



Awards

klima:aktiv

For the resource saving operation of the Piste Rescue with natural gas driven Skidoos, we were awarded the “klima:aktiv-Partner” from the Ministry of Life in 2010. The climate protection initiative klima:aktiv mobile covers consultation, subsidies, awareness generation and education programmes.



Minister Mag. Nikolaus Berlakovich (Mitte) mit den Vorständen der „Schmittens“, Dr. Erich Egger (links) und Ing. Hannes Mayer. Foto: Neumayr



Awards

EMAS-Prize 2017

The Schmittenhöhebahn is the winner in the “EMAS-Prize 2017” competition in the “Best Environmental Statement” category.

The Prize was awarded to us yesterday within the scope of the EMAS Conference 2017 in Vienna.





Schmittenhöhe – living sustainability



1895



2017



Thank You for Your Attention!

